



GAINERIE MODERNE

# RAPPORT RSE - 2025

Imprimé sur du papier FSC, nombre d'exemplaires limités



imprimé en  
suisse

# RAPPORT RSE 2025



GAINERIE MODERNE



# PRÉAMBULE

**Cher·ère Lecteur·trice,**

Ce rapport est avant tout une invitation à découvrir la manière dont Gainerie Moderne construit, fait évoluer et concrétise sa démarche de durabilité. Plus qu'un document de référence, il reflète une volonté: celle d'agir avec cohérence, responsabilité et transparence, tout en inscrivant nos engagements dans la réalité quotidienne de l'entreprise.

L'année 2025 a marqué une étape importante dans cette dynamique. Elle a permis de structurer davantage notre approche, de clarifier nos priorités et de renforcer le pilotage de nos engagements. Au fil des pages, vous découvrirez ainsi notre vision de la durabilité, la gouvernance mise en place pour porter cette démarche et les enjeux qui ont été identifiés comme essentiels pour l'entreprise et ses parties prenantes.

Ce rapport a été pensé pour offrir une lecture claire et progressive. Chaque thématique y est présentée de manière concrète: les enjeux auxquels nous faisons face, les ambitions que nous poursuivons, les actions déjà engagées ainsi que les indicateurs de suivi de la performance. Au-delà des

résultats et des indicateurs, ce document traduit surtout une conviction: la durabilité ne se résume pas à des engagements affichés, mais se construit dans le temps, grâce à des choix, des actions et une mobilisation collective.

Nous espérons que cette lecture illustrera concrètement les engagements que nous portons, les avancées réalisées et les défis qui nourrissent notre volonté de progresser. Elle constitue également une base de dialogue ouverte avec l'ensemble de nos parties prenantes, que nous remercions sincèrement pour leur confiance, leur collaboration et leur engagement à nos côtés.

Nous vous souhaitons une excellente lecture.

Givisiez, juin 2026.

# TABLE DES MATIÈRES

Cadre du rapport	09
Repères clés 2025	11
Temps forts 2025	12

## 1

### L'ADN de Gainerie Moderne

Qui sommes-nous?	15
Notre mission	15
Nos valeurs	15
Notre expertise	16
Notre stratégie d'Eco-conception	17
Notre atelier créatif	18
Notre présence sur les salons	21
Notre parcours	22

## 2

### Notre approche de la durabilité

Principes	25
Notre évaluation de la matérialité	26
Nos priorités d'action	28

<b>3</b>	<b>AXE N°1</b>	
	Gouvernance et éthique des affaires	30

<b>4</b>	<b>AXE N°2</b>	
	Conditions de travail et capital humain	38

<b>5</b>	<b>AXE N°3</b>	
	Réduction des impacts environnementaux	46

<b>6</b>	<b>AXE N°4</b>	
	Chaîne de valeur responsable	60

	Mot de la fin	67
--	---------------	----

	Liste d'indicateurs	68
--	---------------------	----

	Lexique	72
--	---------	----



# CADRE DU RAPPORT

Le rapport est publié annuellement et s'articule autour de l'approche durabilité de Gainerie Moderne, structurée en quatre axes: la gouvernance, la responsabilité sociale, la responsabilité environnementale et la chaîne de valeur responsable. Il présente la performance de la société sur l'ensemble des activités, actions et résultats en lien avec ces axes pour la période de janvier à décembre 2025.

Ce rapport a été élaboré en s'inspirant partiellement sur les standards de la Global Reporting Initiative (GRI). La sélection des indicateurs repose sur leur pertinence au regard des activités et des enjeux spécifiques de Gainerie Moderne.

Par ailleurs, la démarche RSE s'inscrit dans une volonté de contribution aux Objectifs de Développement Durable (ODD) définis par l'organisation des Nations Unies. Une sélection d'ODD a été priorisée en lien avec les enjeux matériels et les activités de la société. Ce rapport couvre les activités du site principal de Gainerie Moderne sis route des Fluides 2 à Givisiez dans le canton de Fribourg, en Suisse.





# REPÈRES CLÉS 2025

**1** Gouvernance RSE structurée

**4** Axes stratégiques

**3** Objectifs Swiss Triple Impact (STI)

**-50%** d'émissions de gaz à effet de serre (GES) d'ici 2030 par rapport à 2022

**100%** de nos fournisseurs de rang 1 sont membres SEDEX (d'ici 2026)

**13 t** de polystyrène (PS) à éliminer (d'ici 2026)

# TEMPS FORT 2025

**Faire de la RSE un sujet partagé, intégré aux métiers et porté collectivement.**

Renforcer la gouvernance grâce à :

- 2 Comités RSE
- 1 Commission RSE
- La mobilisation des responsables métier.



## Renforcer les compétences

Intégrer la durabilité comme un critère de conception à part entière afin de mieux concilier :

- Créativité
- Attentes client-e-s
- Faisabilité industrielle
- Responsabilité environnementale.

## Conformité & traçabilité

- Déploiement de la conformité EUDR
- Renforcement de la traçabilité produit
- Développement des compétences internes et externes auprès des fournisseurs
- Suivi renforcé de la conformité chimique
- Échanges réguliers avec les parties prenantes.



4



### **Repenser sa mobilité**

Encourager des alternatives aux trajets pendulaires de notre personnel en ouvrant le dialogue sur les habitudes de déplacement.

### **Structurer la gestion de nos déchets**

Passer de la simple logique d'évacuation à une logique de pilotage pour mieux réduire et valoriser.



5

### **Valoriser notre savoir-faire**

Renforcer notre ancrage territorial et partager la richesse de notre savoir-faire.

6





L'ADN DE  
GAINERIE MODERNE

## Qui sommes-nous?

Fournisseur clé de l'écrin, coffrets et supports de présentation pour des domaines variés du luxe: horlogerie, bijouterie, spiritueux et cosmétique, notre société offre à ses client-e-s une gamme de produits de haute qualité à des prix compétitifs.

Notre entreprise fait partie du Groupe BDL5 basé à Meyrin et composé d'un ensemble de sociétés industrielles actives dans la sous-traitance horlogère haut de gamme et l'industrie du luxe en général. Les activités du groupe couvrent:

- L'ensemble de l'habillage horloger & la joaillerie
- Le packaging & la publicité sur les lieux de vente (PLV)
- La maroquinerie.

Grâce à de fortes synergies entre les sociétés du groupe ainsi qu'à l'accompagnement de départements transverses, le groupe est en mesure d'anticiper et de répondre de manière optimale aux besoins des client-e-s.

## Notre mission

Proposer un service complet aux marques les plus prestigieuses qui pour certaines nous font confiance depuis plusieurs décennies. Nous les accompagnons dans leur stratégie en concevant, développant, fabriquant et livrant des produits sur mesure et respectueux de l'environnement.

# LES VALEURS DU GROUPE BDL5

### Esprit familial

–  
Bienveillance,  
respect et esprit  
d'équipe.

### Intégrité

–  
Agir avec  
honnêteté,  
fiabilité  
et respect.

### Vision à long terme

–  
Construire des  
relations durables  
et contribuer  
à la réussite de  
toutes et tous.

### À la recherche de l'excellence

–  
Innovier  
et progresser  
chaque jour.

# NOTRE EXPERTISE: FOCUS SUR L'ECO-CONCEPTION

## Produits

- Encourager l'Eco-conception et prioriser les «5R»: Repenser, réparer, réduire, réutiliser, recycler
- Intégrer systématiquement l'empreinte carbone dans la conception
- Choisir des composants conformes aux demandes des client-e-s et à la réglementation.

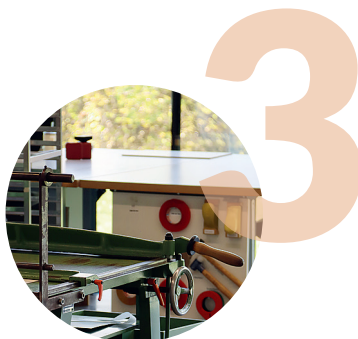


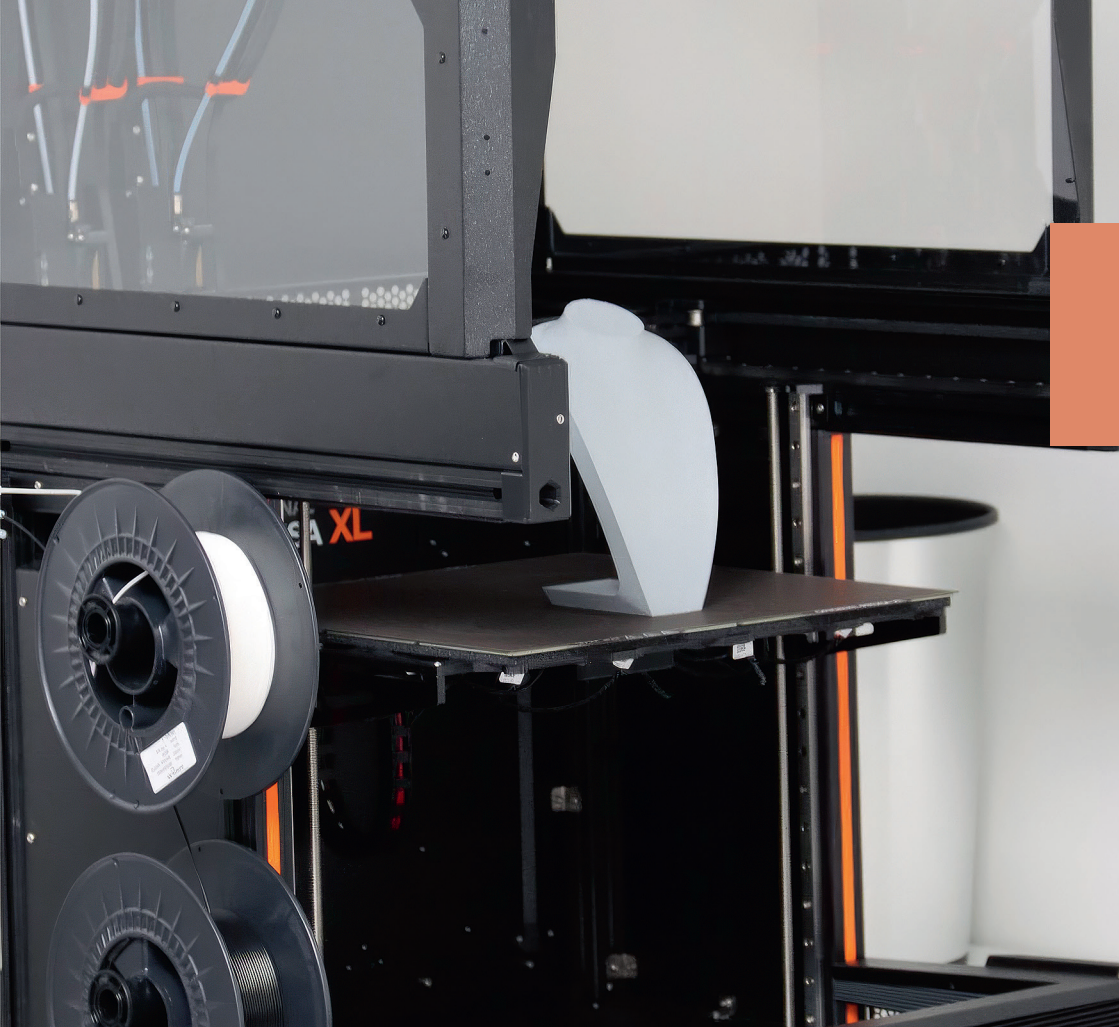
## Matériaux

- Prioriser les matériaux recyclés et recyclables
- Concevoir pour le désassemblage
- Réduire ou éliminer les plastiques
- Prioriser les matériaux certifiés
- Opter pour des matériaux à faible impact environnemental
- Favoriser les achats locaux.

## Processus

- Explorer des procédés de production alternatifs innovants: adhésifs, vernis, peintures, etc.
- Garantir le maintien de la qualité
- Se tenir informé des évolutions technologiques.





## IMPRESSION 3D

Nous renforçons l'Eco-conception et l'innovation grâce à une meilleure maîtrise de la phase de prototypage par l'impression 3D. Cet outil permet de donner vie aux idées, d'optimiser les formes et de valider rapidement les concepts en amont, avant leur mise en production. Il soutient ainsi une dé-

marche plus agile et plus responsable, en réduisant la consommation de matière, les déchets et certaines étapes de fabrication. En permettant une production localisée au plus près du besoin, l'impression 3D contribue également à limiter les émissions liées au transport.

# NOTRE ATELIER CRÉATIF

## Analyse & inspiration

- Étude de la situation existante
- Axes d'amélioration
- Définition d'un univers esthétique
- Planche d'inspiration (moodboard)
- Croquis.



## Formation

- Définition du design global
- Création du produit en 2D
- Rendu photoréaliste
- Choix des matériaux.

## Développement

- Plan(s) technique(s)
- Étude de faisabilité
- Choix des finitions.





### Prototypage

- Validation esthétique du concept
- Finalisation du plan technique final
- Améliorations.

### Graphisme

- Photo du produit
- Support de communication
- Guide de démontage.



# CRÉ-ÉCO

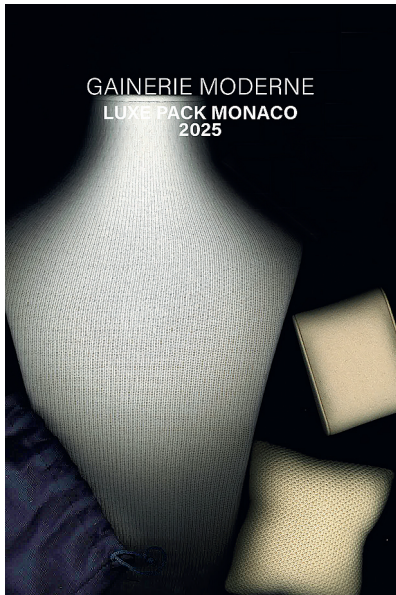
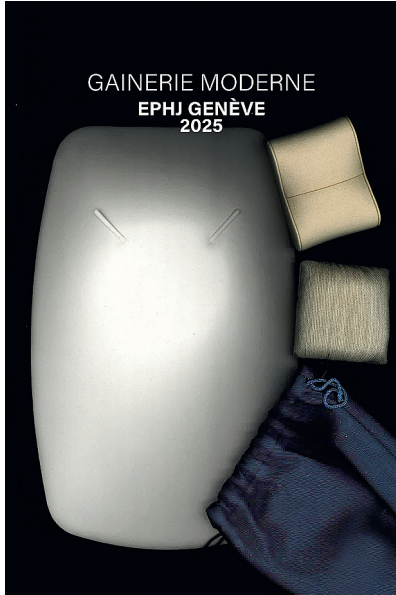
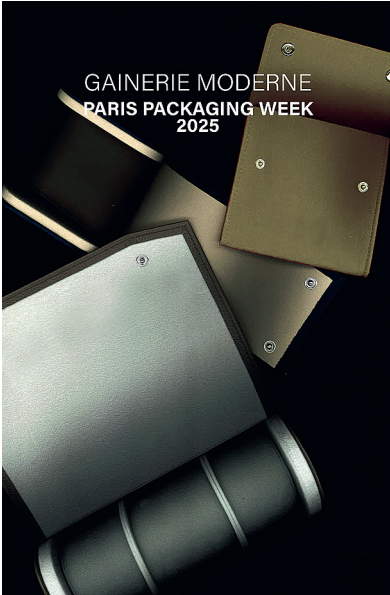
ATELIER FOR ECO-CONCEPTION

En 2025, les travaux menés avec Cre-Eco – Atelier for Eco-conception ont permis de renforcer l'évaluation des impacts environnementaux des produits et d'identifier les principaux facteurs d'impact sur l'ensemble du cycle de vie.

Ces analyses ont contribué à intégrer les principes d'Eco-conception dans le développement produit en orientant les choix de conception, les stratégies

d'approvisionnement et une prise de décision plus durable en :

- Orientant les choix de conception
- Affinant les stratégies d'approvisionnement
- Renforçant une innovation ainsi qu'une prise de décision plus durables au sein de l'organisation.



# NOTRE PRÉSENCE SUR LES SALONS

Participer aux principaux salons de notre secteur: PCD Paris, EPHJ Genève, Luxe Pack Paris et Luxe Pack Monaco permet de:

- Rester proches de nos client-e-s
- Mieux comprendre leurs attentes
- Partager avec eux les évolutions du marché
- Les contraintes métiers et les nouvelles exigences du secteur.

Ces rendez-vous nous permettent également d'aborder les sujets:

- Liés aux matériaux
- À l'Eco-conception
- Aux contraintes de production
- À la réduction des impacts.

Tout ceci de manière pragmatique et adaptée aux besoins réels des projets.

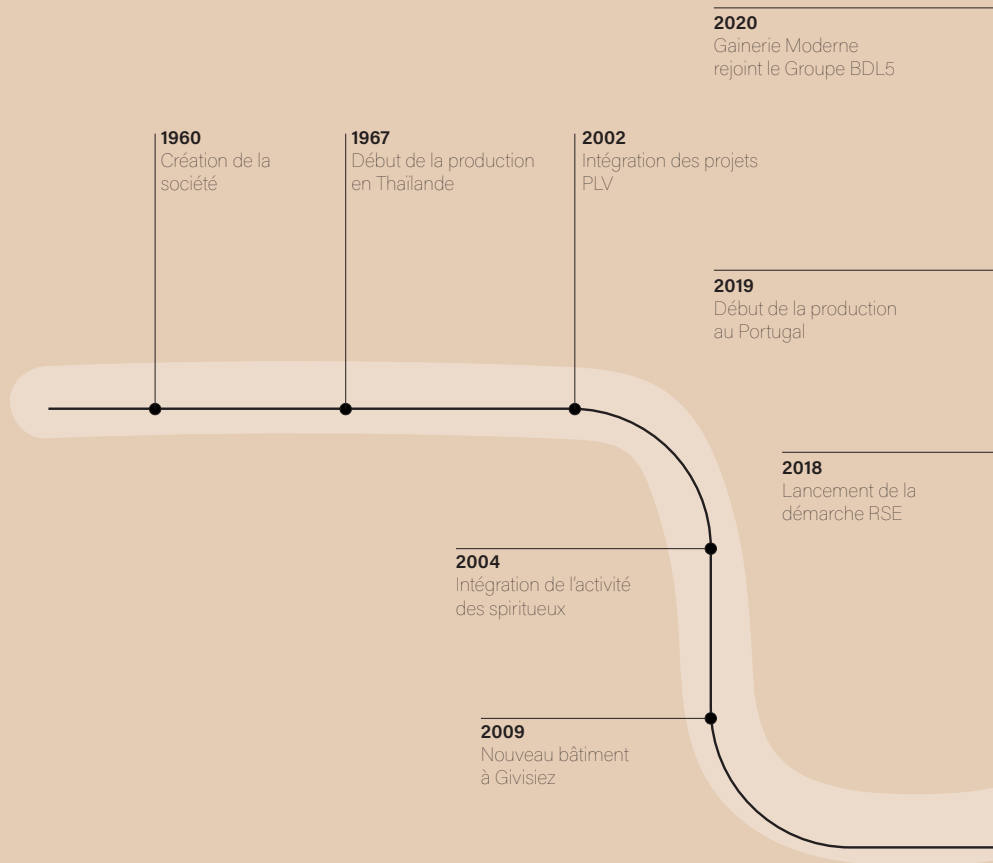
Dans une logique d'amélioration continue, nous cherchons aussi à limiter l'impact de notre participation lorsque cela est possible, notamment par:

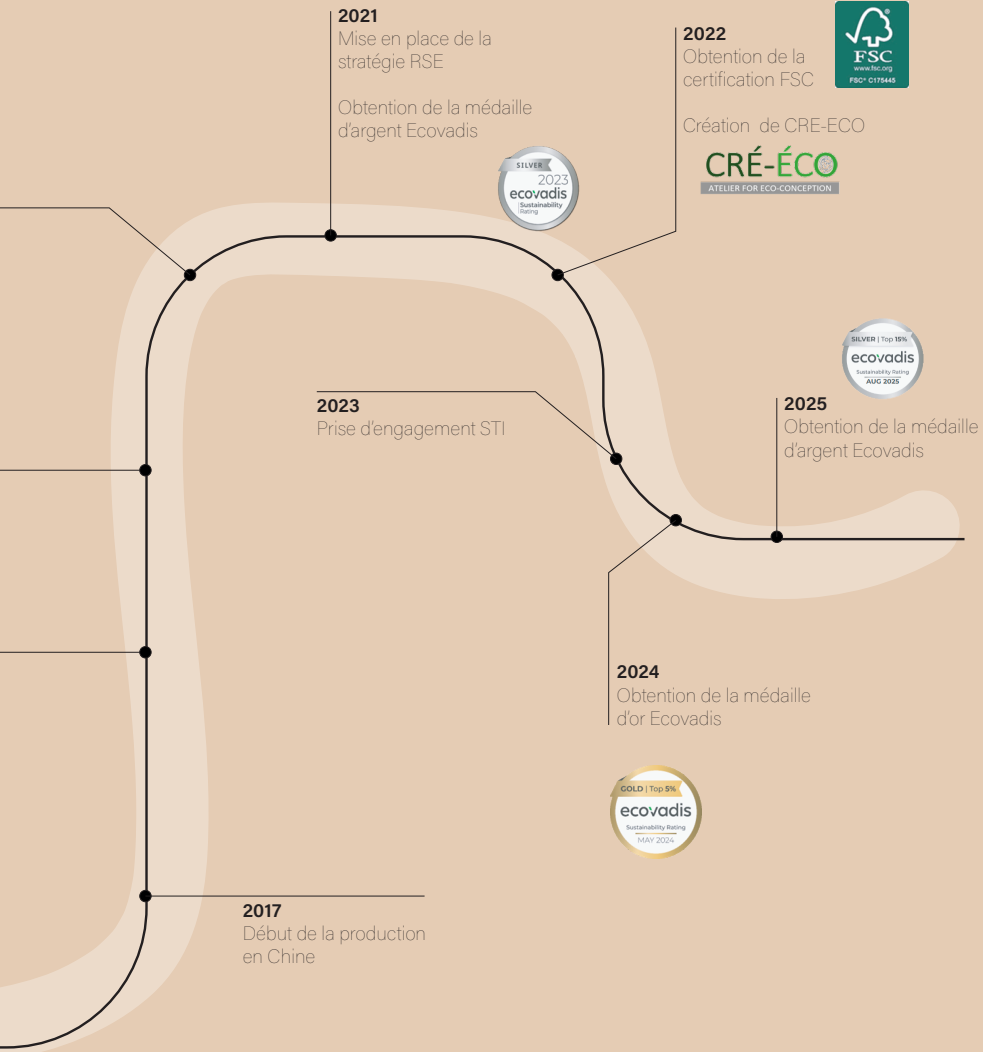
- La réutilisation des supports
- La rationalisation des déplacements et des flux logistiques
- Une utilisation plus mesurée des ressources mobilisées.

Au-delà de leur dimension commerciale, ces salons sont des espaces de rencontre, d'écoute et de co-construction. Ils contribuent à renforcer la relation client et à nourrir des solutions plus pertinentes, plus accessibles et mieux adaptées aux enjeux du secteur.

# NOTRE PARCOURS

Depuis 1960





# NOTRE APPROCHE DE LA DURABILITE

THIN  
INSIDE  
THE  
BOX

PP PLASTIC  
♻️

REUSE & REPAIR  
THANK YOU

# PRINCIPES

Notre démarche s'inscrit dans le cadre porté par le Groupe BDL5, fondée sur la recherche d'un équilibre entre performance économique, satisfaction client, bien-être des collaborateur-trice-s et protection de l'environnement.

À l'échelle du groupe, cette approche repose sur quatre dimensions structurantes:

- Gouvernance
- Responsabilité sociale
- Responsabilité environnementale
- Chaîne de valeur responsable.

Ces orientations communes sont ensuite déclinées dans chaque société en fonction de ses enjeux prioritaires,

de ses spécificités industrielles, de sa taille et des ressources disponibles.

Cette approche se veut pragmatique, progressive et ancrée dans notre réalité opérationnelle. En tant qu'entreprise industrielle active dans la sous-traitance du luxe, nous devons répondre à des exigences croissantes de nos client-e-s, aux évolutions réglementaires et aux attentes de nos parties prenantes. Notre ambition est de:

- Mieux mesurer nos impacts
- De renforcer la robustesse de nos pratiques
- De faire évoluer nos modes de conception, d'achat, de production et de collaboration.

# NOS DÉFINITIONS

La durabilité, c'est:

- Transformer nos pratiques en conciliant l'exigence de nos métiers, la qualité de nos relations avec les parties prenantes
- Maîtriser nos impacts environnementaux
- Assumer notre responsabilité sociale.

La responsabilité sociétale c'est:

- Agir avec intégrité
- Respecter nos engagements
- Connaître et prévenir les risques
- Rechercher des solutions adaptées à notre réalité industrielle.

## Une démarche portée par le groupe

La durabilité est pilotée au niveau du Groupe BDL5 à travers une fonction RSE centrale, des Comités RSE et des outils communs de suivi. Ce cadre permet de

- Définir des orientations partagées
- D'assurer la cohérence des pratiques entre les sociétés
- Suivre l'avancement des plans d'actions de durabilité.

La conformité (ou compliance) est également un élément structurant de l'approche durabilité du groupe. Les dispositifs mis en place visent à garantir le respect des exigences réglementaires applicables, à prévenir les risques de non-conformité et à renforcer la robustesse des pratiques environnementales, sociales et éthiques.

La réussite de la stratégie de durabilité repose sur une mobilisation interne, notamment à travers le renforcement des compétences par la formation.

La création de la communauté RSE BDL5 renforce cette dynamique en favorisant le partage de bonnes pratiques, l'identification de synergies et l'émergence d'une culture commune de la durabilité.

## Des engagements externes collectifs

La durabilité nécessite:

- Des démarches collectives
- Des échanges entre acteurs du secteur
- La recherche de réponses communes à des enjeux partagés.

Dans cette logique, le Groupe BDL5 participe à la Watch & Jewellery Initiative (WJI), qui vise à promouvoir des pratiques plus durables et éthiques dans les secteurs de l'horlogerie et de la joaillerie, autour de la résilience climatique, de la préservation des ressources et de l'inclusivité.

En 2025, le groupe a également rejoint l'initiative groupe Inter-fournisseurs afin d'échanger avec d'autres acteurs de la chaîne de valeur sur des problématiques communes.

## Une responsabilité sociale élargie

La durabilité intègre pleinement la dimension humaine. Elle concerne :

- La qualité du cadre de travail
- L'égalité des chances
- La prévention des risques psychosociaux
- Le développement des compétences
- La capacité à faire évoluer les pratiques internes.

L'adhésion du groupe aux Women's Empowerment Principles (WEP) traduit la volonté de progresser vers un environnement de travail plus inclusif, équitable et respectueux. Cet engagement donne un cadre de référence pour renforcer l'égalité entre les femmes et les hommes, dans l'entreprise comme dans la chaîne de valeur. Cette responsabilité sociale se traduit également par des actions concrètes :

- Sensibilisation interne
- Dispositifs d'écoute et d'accompagnement
- Prévention du harcèlement, du mobbing et de l'épuisement professionnel
- Renforcement de l'équité et la qualité du cadre de travail.

## Une vigilance renforcée sur la nature

La résilience des entreprises dépend aussi de la stabilité des écosystèmes. Cette question est particulièrement importante en raison de la place des matières premières dans nos produits et dans notre chaîne de valeur.

Les travaux menés en 2024 et 2025 au niveau du groupe ont permis de mieux comprendre les impacts et dépendances liés à la nature, notamment dans la chaîne d'approvisionnement amont. Les enjeux concernent en particulier les matières telles que :

- le bois,
- le cuir,
- les minéraux,
- les métaux

dont l'origine, les conditions de production et la traçabilité peuvent générer des risques environnementaux, sociaux ou économiques.

Cette vigilance appelle une progression méthodique :

1. Mieux cartographier les fournisseurs au-delà du rang 1
2. Renforcer l'accessibilité des données
3. Adapter les politiques internes aux risques identifiés
4. Mobiliser progressivement les partenaires de la chaîne de valeur.

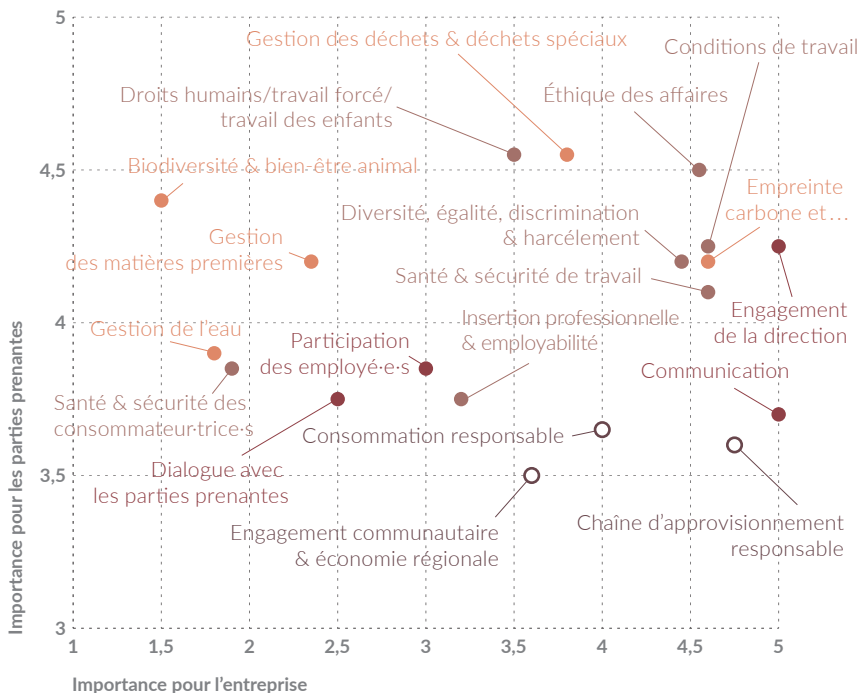
# NOS PRIORITES D'ACTION

Notre boussole stratégique:  
l'analyse de matérialité

Gainerie Moderne place les attentes de ses parties prenantes au cœur de sa stratégie. L'analyse de matérialité

effectuée en 2021 a permis d'identifier les priorités stratégiques: les enjeux sur lesquels doivent être concentrés le plus d'ambition, de moyens, d'objectifs et de preuves d'impact.

● Gouvernance ● Environnement ● Social ● Économique



## Notre outil de structuration et de preuves: EcoVadis

Les exigences EcoVadis sont intégrées comme référentiel de système de management afin de garantir une couverture minimale des enjeux RSE attendus par nos parties prenantes. Les sujets jugés non matériels dans notre analyse ne sont pas ignorés; ils sont traités à un niveau raisonnable parce qu'ils relèvent des attentes de marché, de conformité, de gestion des risques ou de notation.

## Structuration des enjeux prioritaires

Les quatre axes retenus constituent le cadre de pilotage de la démarche RSE de Gainerie Moderne. Ils permettent d'organiser les engagements, de rattacher chaque enjeu matériel à une priorité stratégique et de faciliter le suivi des actions dans le temps. Cette approche vise également à assurer la cohérence entre les attentes issues de la consultation de nos parties prenantes, les spécificités de notre secteur d'activité et les leviers d'action réels de l'entreprise.

# NOS AXES



# AXE N°1 GOUVERNANCE & ÉTHIQUE DES AFFAIRES

16 PAIX, JUSTICE  
ET INSTITUTIONS  
EFFICACES



17 PARTENARIATS  
POUR  
LA RÉALISATION  
DES OBJECTIFS



# PRÉSENTATION DE L'ENJEU

Cet axe structure le pilotage RSE, clarifie les responsabilités, garantit l'intégration des principes d'éthique et organise un dialogue transparent avec les parties prenantes.

## Ambition

Ancrer la RSE dans la gouvernance de l'entreprise afin de piloter les engagements, fiabiliser les décisions, engager notre personnel et renforcer la confiance des parties prenantes.

## NOS ENGAGEMENTS

Engager  
la gouvernance  
RSE et  
le soutien  
du management

1

Promouvoir  
l'éthique  
des affaires,  
l'intégrité  
et la transpa-  
rence

2

Structurer  
le dialogue avec  
les parties  
prenantes internes  
et externes

3

Renforcer  
la sécurité de  
l'information  
et la protection  
des données  
sensibles

4

# NOS RÉALISATIONS 2025

## ENGAGEMENT 1:

### Engager la gouvernance RSE et le soutien du management

Notre gouvernance RSE s'appuie sur une organisation claire, reliant les orientations du groupe aux actions menées sur le terrain.

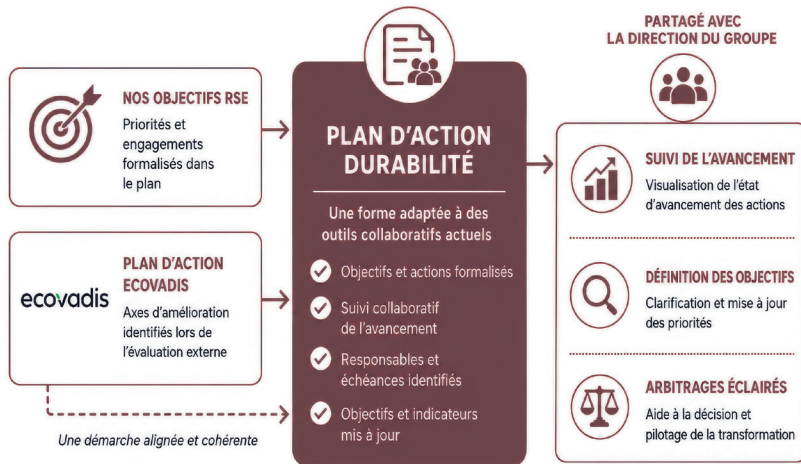


## Repères clés



## Optimisation du plan d'actions de durabilité

Pour que notre démarche RSE soit plus lisible, plus collaborative et mieux pilotée, nos engagements sont traduits dans un plan d'action de durabilité.



## ENGAGEMENT 2:

### Promouvoir l'éthique des affaires, l'intégrité et la transparence

Notre culture d'entreprise est fondée sur l'éthique des affaires, l'intégrité et la transparence dans l'ensemble de nos activités et relations commerciales. Cette démarche s'appuie notamment sur plusieurs référentiels internes structurants, tels que :



## ENGAGEMENT 3:

### Structurer le dialogue avec les parties prenantes internes et externes

La publication de l'article « La Magie de l'écrin » dans le magazine Fribourg swiss illustre la volonté de l'entreprise de renforcer le dialogue avec ses parties prenantes internes et externes. À travers cette mise en lumière de ses savoir-faire, de ses métiers et de ses engagements, l'entreprise valorise le travail de ses collaborateur-trice-s, favorise la transparence sur ses activités et partage sa vision avec ses client-e-s, partenaires et acteurs du territoire. Cette démarche contribue à renforcer la compréhension mutuelle, la confiance et les échanges autour des enjeux humains, artisanaux et de durabilité portée par l'entreprise.

## Présentation du rapport RSE 2024

À l'occasion du lancement de notre rapport RSE 2024, un petit déjeuner a été organisé. Ce genre de moment convivial permet de célébrer nos réussites et renforcer l'esprit d'équipe.



#### GAINERIE MODERNE

### THE MAGICAL POWER OF PACKAGING

"The packaging is the first thing a person touches when they receive a watch, a piece of jewelry or perfume. Not only is the packaging integral to the prestige of the object, it also elicits a sense of anticipation and excitement," Dominik Marner explains. According to the managing director of Gainerie Moderne, "Packaging has to play its brand ambassador role to perfection."

For 65 years the watchmaking, jewelry, spirits and cosmetics industries have sought out the packaging expertise of the Fribourg-based company. Gainerie Moderne caters specifically to high-end customers, both in Switzerland and beyond. "We work with most of the big names in the luxury industry," Marner points out. In its spacious 5,000m<sup>2</sup> premises, the company's 45-strong workforce designs and produces presentation boxes. "From the raw plans of wood to the finished box shell," Gainerie Moderne also offers point-of-sale advertising solutions that further enhance the image of its exclusive clientele's brands.

#### The human factor

In an ideal world, all it would take to conjure up some magic would be the simple wave of a wand. In the real world, however, the magical power of packaging to generate joy and enchantment relies on local expertise that has been potentially honed and handed down over decades. Much to the regret of Gainerie Moderne's managing director, "They've stopped teaching the art of case-making."

Thankfully, these precious skills acquired over decades are still in use and passed down at the packaging company. "We are fortunate that we can rely on the experience of our loyal workforce, some of whom have been with us for nearly 30 years. They are now training the next generation."

A strategic priority for Gainerie Moderne is therefore spotting talented craftspersons, supporting them and developing their skills. "We identify people who are extremely good with their hands and offer them the opportunity to change careers," the managing director explains. Marner and his team have quite a few compelling arguments to win them over: "The work is varied and stimulating because we focus exclusively on small-scale production. Most importantly, the human factor is central to our work process. We operate in a sector where machines do not replace human operators but simply free them from having to perform low-value-added tasks."

Compromising on artisanal excellence is therefore anathema to Gainerie Moderne. It takes the same approach to innovation and development. These activities enable the company to meet and even anticipate its customers' needs. "We are also very committed to sustainability," Marner adds. The magic of the luxury experience should not come at the expense of the planet.

→ [www.gainerie-moderne.ch](http://www.gainerie-moderne.ch)



#### UN MOMENT DE PARTAGE

Un petit déjeuner convivial pour célébrer nos réussites et renforcer notre esprit d'équipe.



#### UN MESSAGE INSPIRANT

La Direction a rappelé l'importance du rapport RSE : un outil de valorisation de nos actions et de notre engagement.



#### UNE RÉUSSITE COLLECTIVE

Le rapport RSE est le fruit de l'implication de chacun-e et une véritable vitrine de nos réussites.

# SOUTIEN AUX COMMUNAUTÉS LOCALES

Au-delà de nos activités, nous souhaitons contribuer concrètement à la vie locale, au bien-être des personnes qui composent notre environnement et au soutien des associations ainsi que des causes d'intérêt général du territoire fribourgeois.

## Octobre Rose

À l'occasion d'Octobre Rose, nous avons organisé une quête interne afin de sensibiliser nos collaborateur-trice-s à la lutte contre le cancer et de soutenir concrètement cette cause par un don versé à la Ligue fribourgeoise contre le cancer. La cagnotte, imaginée et imprimée par nos équipes, ainsi que les rubans roses confectionnés à partir de chutes de cuir et offerts par Multicuir illustrent également la capacité de l'entreprise à mobiliser ses savoir-faire internes au service d'une action solidaire.

Cette action solidaire, portée en interne et complétée par l'entreprise, a permis de verser un certain montant à la Ligue fribourgeoise contre le cancer.



## Cadeaux à nos client-e-s et collaborateur-trice-s

Afin de remercier nos client-e-s de leur fidélité et nos collaborateur-trice-s pour leur engagement, une attention particulière est portée aux cadeaux qui leur sont destinés. En 2025, une collaboration avec une chocolaterie artisanale fribourgeoise a permis de concevoir un cadeau unique, mettant à l'honneur l'excellence et l'authenticité des savoir-faire locaux.

## Marchethon

La participation au Marchethon illustre la volonté de Gainerie Moderne de soutenir des initiatives locales porteuses de sens, tout en favorisant la mobilisation collective autour d'une cause de santé publique. Afin d'encourager cette participation, l'entreprise prend en charge les frais d'inscription des collaborateur-trice-s volontaires.

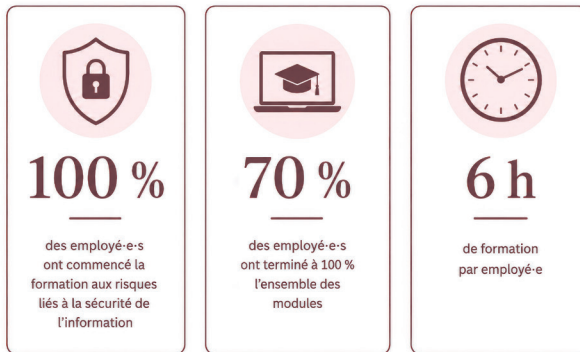


## ENGAGEMENT 4:

### Renforcer la sécurité de l'information et la protection des données sensibles

La sécurité de l'information constitue un enjeu prioritaire, dans un contexte marqué par les risques numériques, la nouvelle loi sur la protection des données et le traitement de données sensibles. Le Groupe BDL5 a mis en place une gouvernance dédiée, pilotée par une Chargée de la Protection des Données et un Responsable de la

Sécurité des Systèmes d'Information s'appuyant sur des politiques internes, des procédures IT, une infrastructure sécurisée et des dispositifs de surveillance. Depuis 2023, les collaborateur-trice-s suivent également des formations régulières en cybersécurité et, depuis 2025, à la protection des données personnelles.



## PERSPECTIVES 2026

Notre priorité sera de rendre la gouvernance RSE plus concrète, notamment par la création d'un Club RSE et par la mobilisation des membres de la Commission RSE autour du plan de durabilité. L'objectif est de faire vivre ce plan

dans les métiers, de clarifier le rôle de chacun-e et d'engager progressivement la transformation de nos pratiques et de nos choix.

# AXE N°2 CONDITIONS DE TRAVAIL ET CAPITAL HUMAIN

3 BONNE SANTÉ  
ET BIEN-ÊTRE



5 ÉGALITÉ ENTRE  
LES SEXES



8 TRAVAIL DÉCENT  
ET CROISSANCE  
ÉCONOMIQUE



10 INÉGALITÉS  
REDUITES



12 CONSOMMATION  
ET PRODUCTION  
RESPONSABLES



17 PARTENARIATS  
POUR  
LA RÉALISATION  
DES OBJECTIFS



4

# PRÉSENTATION DE L'ENJEU

Cet axe concerne la qualité du cadre de travail, la santé et la sécurité, l'engagement du personnel, le développement des compétences, et la capacité à accompagner les changements de pratique.

## Ambition

À travers cet axe, l'entreprise prend en charge les frais d'inscription des collaborateur·trice·s volontaires.

## NOS ENGAGEMENTS

Préserver  
la santé,  
la sécurité et  
le bien-être  
du personnel

1

Garantir un  
environnement  
de travail  
respectueux,  
équitable  
et inclusif

2

Développer  
les compétences  
et accompagner  
les changements  
de pratique

3

Valoriser  
et reconnaître  
nos collabora-  
teur·trice·s

4

# NOS RÉALISATIONS 2025

## ENGAGEMENT 1:

### Préserver la santé, la sécurité et le bien-être du personnel

Garantir un environnement de travail sûr et conforme, tout en favorisant le bien-être des collaborateur·trice·s grâce à la prévention, la formation et l'accompagnement.

#### Suivi du cadre légal applicable en santé et sécurité au travail

Un suivi du cadre légal applicable en matière de santé et sécurité au travail est assuré afin de veiller à la conformité des pratiques de l'entreprise.



**CONFORMITÉ**  
SANTÉ ET SÉCURITÉ  
AU TRAVAIL

- ✓ Veille réglementaire
- ✓ Politique SST
- ✓ Exigences légales applicables
- ✓ Évaluation de conformité
- ✓ Mise en œuvre et suivi des actions
- ✓ Amélioration continue

## Participation à une formation continue en santé et sécurité au travail

Nous sommes membres du Groupement suisse de l'Industrie des Machines (GIM) qui nous accompagne dans la mise à jour de notre politique de santé & sécurité et dans l'échange des bonnes pratiques. Le GIM assure également la formation continue d'une demi-journée, suivie par un de nos collaborateurs PERCO, afin de maintenir à jour les connaissances liées à la santé et à la sécurité au travail.

## Mise à disposition d'équipements de protection individuelle (EPI) adaptés

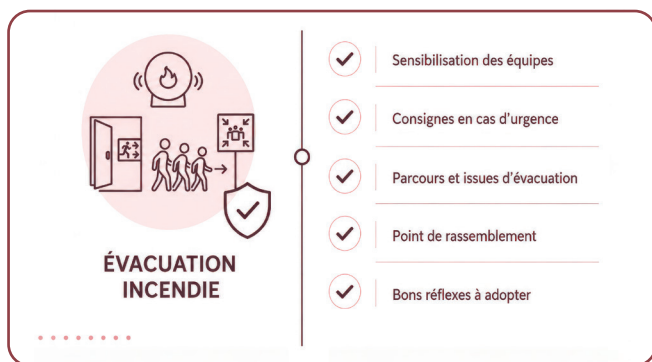
Des équipements de protection individuelle adaptés ont été mis à disposition du personnel en fonction des risques liés aux activités exercées.

**PROTECTION  
ÉQUIPEMENTS  
ADAPTÉS**

- ✓ Analyse des risques par activité
- ✓ Sélection d'EPI adaptés
- ✓ Mise à disposition du personnel
- ✓ Protection selon les postes exposés
- ✓ Prévention et sécurité au quotidien

## Formation à l'évacuation incendie

Une formation à l'évacuation incendie a été organisée afin de sensibiliser les équipes aux bons réflexes à adopter en situation d'urgence.



The infographic features a central illustration on the left showing a fire alarm icon, an open door with a fire escape symbol, two people walking towards a door, and a shield with a checkmark. Below this illustration is the text 'ÉVACUATION INCENDIE'. To the right of a vertical line is a list of five items, each preceded by a checkmark in a circle.

**ÉVACUATION INCENDIE**

- ✓ Sensibilisation des équipes
- ✓ Consignes en cas d'urgence
- ✓ Parcours et issues d'évacuation
- ✓ Point de rassemblement
- ✓ Bons réflexes à adopter

## Service d'écoute et de soutien externe

Un dispositif d'écoute et d'accompagnement anonyme est mis à disposition via la chambre du commerce et d'industrie du canton de Fribourg.



The infographic features a central illustration on the left showing two people sitting at a table with speech bubbles above them, and a shield with a heart symbol below. Below this illustration is the text 'SERVICE D'ÉCOUTE ET DE SOUTIEN EXTERNE'. To the right of a vertical line is a list of five items, each preceded by a checkmark in a circle.

**SERVICE D'ÉCOUTE ET DE SOUTIEN EXTERNE**

- ✓ Écoute confidentielle
- ✓ Soutien et conseils adaptés
- ✓ Intervenant externe et anonyme
- ✓ Facilitation de la médiation
- ✓ Recherche de solutions constructives

## ENGAGEMENT 2:

### Garantir un environnement de travail respectueux, équitable et inclusif

Promouvoir une culture d'entreprise fondée sur le respect, l'égalité des chances et la sensibilisation aux enjeux sociétaux.

#### Conférences liées à la journée des droits des femmes (Mars-Avril 2025)

The infographic is contained within a rounded rectangular frame with a dark red border. It features a central vertical line with a small circle at its midpoint. On the left side, there is a circular icon with a pink background showing a woman at a podium and an audience. Below this icon, the text reads 'CONFÉRENCE DROITS DES FEMMES (Mars-Avril 2025)'. On the right side, there are two text blocks. The top one is preceded by a megaphone icon and describes two conferences on leadership and emotional regulation. The bottom one is preceded by an icon of three people with a heart and describes initiatives for equality and an inclusive work environment. At the bottom, a dotted line separates a 'REPÈRES CLÉS' section featuring a target icon and the statistic '35% taux moyen de participation'. The entire graphic is accented with small red dots in the corners.

**CONFÉRENCE DROITS DES FEMMES**  
(Mars-Avril 2025)

L'entreprise a relayé deux conférences portant sur des enjeux clés tels que le leadership au féminin et la régulation émotionnelle.

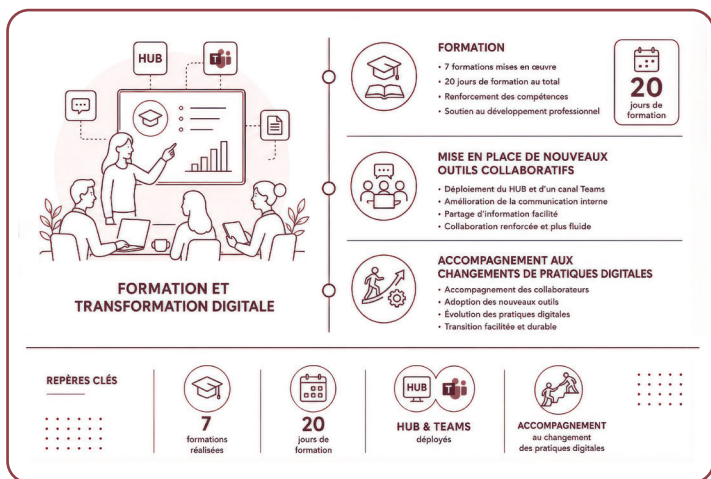
Ces initiatives visent à encourager la réflexion, à promouvoir l'égalité des chances et à sensibiliser les collaborateurs à des sujets favorisant un environnement de travail respectueux et inclusif.

**REPÈRES CLÉS**  
**35%**  
taux moyen de participation

### ENGAGEMENT 3:

## Développer les compétences et accompagner les changements de pratiques

Soutenir l'évolution des compétences et accompagner les collaborateur-trice-s dans les transformations organisationnelles et digitales.



### ENGAGEMENT 4:

## Valoriser et reconnaître nos collaborateur-trice-s

Renforcer l'engagement et le sentiment d'appartenance en valorisant les contributions de chacun-e et en encourageant les moments d'échange et de convivialité.

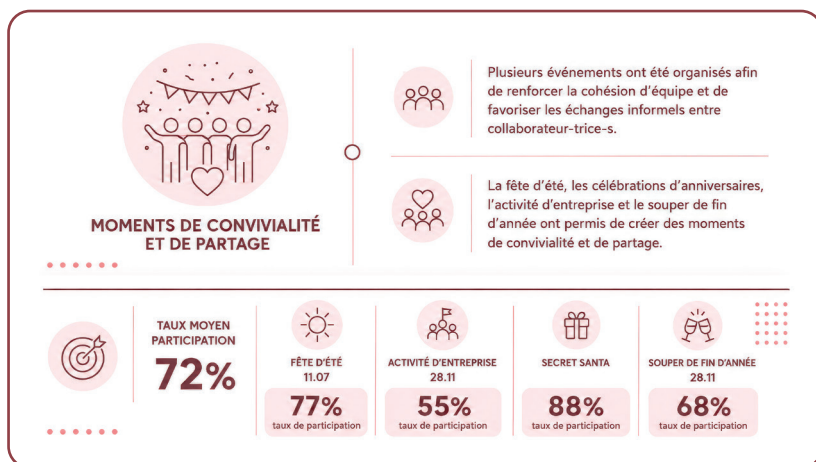
### Attentions régulières

Tout au long de l'année, différentes attentions ont été proposées aux collaborateur-trice-s afin de souligner leur engagement et leur implication au sein de l'entreprise:

- Distribution de chocolats à Pâques

- Anniversaires
- Cadeaux de fin d'année.

## Organisation d'événements internes fédérateurs



## PERSPECTIVES 2026

- Augmenter le taux de participation aux événements de 3 points pour atteindre 75%
- Identifier des points forts et axes d'amélioration pour la satisfaction, l'engagement, le bien-être des collaborateur-trice-s par le moyen d'une enquête d'engagement
- Promouvoir les principes de diversité, d'équité et d'inclusion
- Maintien de notre solution d'écoute et de soutien externe auprès de la Chambre du commerce de Fribourg
- Maintien de la formation annuelle d'incendie et évacuation
- Formation de 6 « Samaritains ».

# AXE N°3 RÉDUCTION DES IMPACTS ENVIRONNEMENTAUX

6 EAU PROPRE ET  
ASSAINISSEMENT



7 ÉNERGIE PROPRE  
ET D'UN CÔTÉ  
ABORDABLE



9 INDUSTRIE,  
INNOVATION ET  
INFRASTRUCTURE



11 VILLES ET  
COMMUNAUTÉS  
DURABLES



12 CONSOMMATION  
ET PRODUCTION  
RESPONSABLES



13 MESURES RELATIVES  
À LA LUTTE CONTRE  
LES CHANGEMENTS  
CLIMATIQUES



14 VIE  
AQUATIQUE



15 VIE  
TERRESTRE



16 PAIX, JUSTICE  
ET INSTITUTIONS  
EFFICACES



5

# PRÉSENTATION DE L'ENJEU

L'analyse de matérialité conduit à identifier et prioriser les impacts les plus matériels de nos activités et pour lesquels des actions concrètes sont engagées notamment pour:

- L'énergie
- Les matières premières
- Les déchets
- Les émissions de GES
- La biodiversité.

## Ambition

Faire de la mesure de nos impacts environnementaux un levier de transformation pour orienter nos activités vers des modèles plus sobres, circulaires et respectueux des ressources naturelles.

## NOS ENGAGEMENTS

Réduire  
notre empreinte  
carbone et  
améliorer l'efficacité  
énergétique

1

Recourir à  
des sources d'énergie  
renouvelables  
lorsque cela est possible  
et pertinent

2

Renforcer la maîtrise  
des déchets  
et des ressources  
consommées

3



# RÉALISATIONS 2025

## ENGAGEMENT 1:

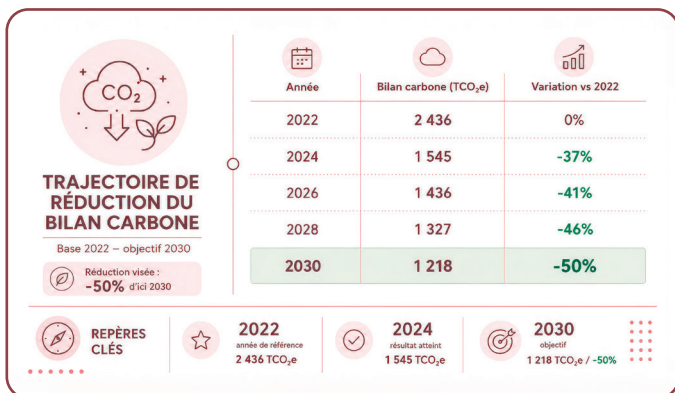
### Réduire notre empreinte carbone et améliorer l'efficacité énergétique

La réduction des émissions de GES constitue un axe transversal de notre démarche environnementale. Elle s'inscrit dans notre engagement STI de **réduire nos émissions de GES de 50% d'ici 2030 par rapport à 2022**. Cet objectif donne un cap clair, tout en nécessitant une mise en œuvre progressive, fondée sur :

- La qualité des données
- La priorisation des postes les plus significatifs
- La recherche de solutions compatibles avec notre réalité industrielle.

Notre objectif est d'avancer de manière pragmatique vers notre trajectoire de réduction :

- Réduire à la source lorsque cela est possible
- Améliorer l'efficacité de nos pratiques
- Fiabiliser les données
- Tenir compte des contraintes opérationnelles, des besoins de nos client·e·s et du cadre réglementaire.



Basés sur le bilan 2024, nos principaux leviers de réduction concernent :

- Le transport et la distribution :
  - Des matières premières
  - Produits semi-finis
  - Produits finis
- Les matières premières
- La production de chaleur
- La mobilité pendulaire.

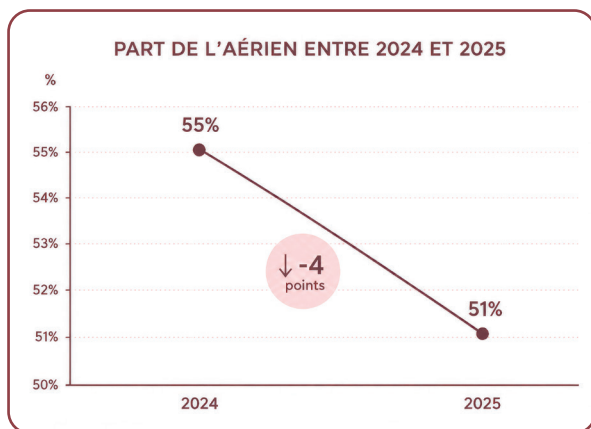
Ces sujets sont traités dans les sections dédiées du rapport, mais ils contribuent tous à une même trajectoire de réduction :

- Mieux mesurer nos impacts
- Agir sur les postes les plus émissifs
- Intégrer progressivement le critère « carbone » dans nos décisions opérationnelles.

**Le transport et la distribution** restent un poste prioritaire compte tenu de leur poids dans le bilan carbone. Les leviers portent notamment sur :

- L'optimisation du poids des produits (durant la phase de conception)
- L'optimisation du conditionnement
- Le recours à des modes de transport moins émissifs (maritime) lorsque les délais et les contraintes client-e-s le permettent
- La clarification du périmètre de reporting.

## Repères clés



La part des envois réalisés en aérien diminue légèrement entre 2024 et 2025, passant de 55% à 51%. Cette évolution traduit une première inflexion positive, à poursuivre et à confirmer dans le temps.

Les réflexions menées sur les consommables (matières premières), la production de chaleur et la mobilité pendulaire seront traitées plus loin dans le rapport, afin de présenter les actions engagées, les enseignements et les perspectives associées.

## **ENGAGEMENTS 1&2:**

### **Réduire notre empreinte carbone, améliorer l'efficacité énergétique et recourir à des sources d'énergie renouvelables lorsque cela est possible et pertinent**

Nos engagements guident aujourd'hui nos réflexions et nos actions en matière d'énergies.

#### **Gaz**

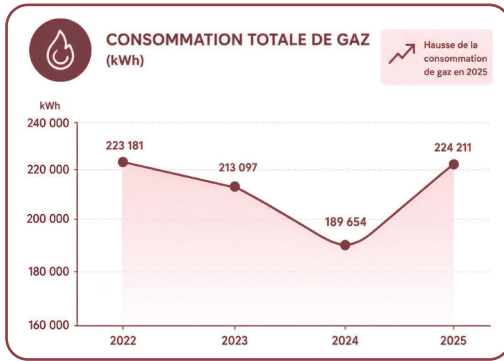
La chaudière actuelle arrivant en fin de vie, nous saisissons cette opportunité pour réfléchir à des solutions plus vertueuses pour la production de chaleur. L'objectif est d'identifier une solution adaptée aux besoins futurs du site, tout en supprimant notre dépendance aux énergies fossiles pour ce poste. Cette démarche s'appuie sur plusieurs actions concrètes en 2025:

- Recours au conseil incitatif du programme «Chauffez renouvelable» de SuisseEnergie
- Analyse comparative entre une pompe à chaleur et un raccordement au chauffage à distance fribourgeois.

#### **Repères clés**

Après deux années de diminution, la consommation de gaz augmente en 2025 et retrouve un niveau proche de celui de 2022. La hausse de 18,2% observée entre 2024 et 2025 doit donc être mise en perspective: sur l'ensemble de la période 2022-2025, l'évolution reste limitée à +0,5%.

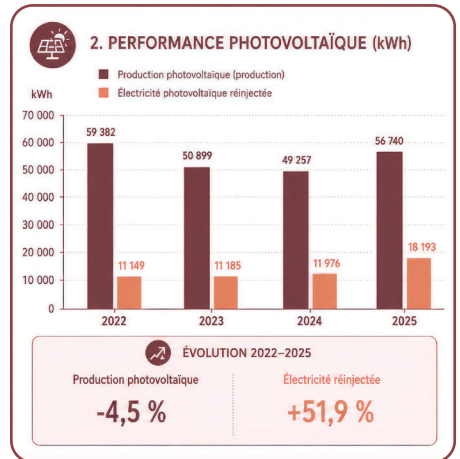
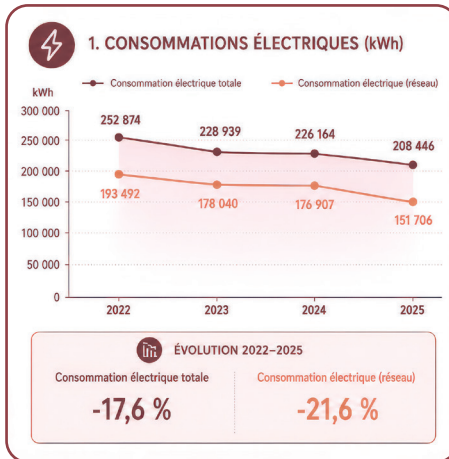
À ce stade, aucun facteur explicatif unique ne peut être confirmé. Cette évolution sera analysée plus finement, notamment au regard des paramètres de régulation. Les travaux engagés sur l'optimisation de la régulation doivent contribuer à mieux maîtriser nos consommations de chaleur.



## Electricité

L'énergie électrique n'est pas écartée hydraulique et avons remplacé 50% de notre démarche. Depuis 2025, nous achetons une électricité 100% LED.

## Repères clés



Entre 2022 et 2025, la consommation électrique totale diminue de manière continue, avec une baisse de 17,6%. La consommation issue du réseau recule également de 21,6%, ce qui traduit une meilleure maîtrise des usages électriques du site.

La production photovoltaïque rebondit en 2025 après deux années de

baisse, sans toutefois retrouver son niveau de 2022. La hausse de l'électricité réinjectée est positive, car elle reflète une production plus importante; elle invite toutefois à analyser plus finement le niveau d'autoconsommation afin de mieux valoriser l'énergie produite sur site.

### ENGAGEMENT 3: Renforcer la maîtrise des déchets et des ressources consommées

#### Déchets

Notre démarche de gestion des déchets s'appuie sur une matrice de priorisation croisant le volume des déchets générés et leur impact car-

bone calculé (base 2024). Cette analyse nous a permis d'identifier les flux les plus significatifs et de structurer notre action autour de quatre piliers:



## Réalisations 2025

Thématique	Logique	Flux/sujets
 <p><b>Conformité</b></p> <p>Conforme à la réglementation</p>	Assurer la conformité réglementaire et la traçabilité des flux.	Déchets spéciaux, piles, cartouches toner, ampoules néon, flux soumis à exigences spécifiques.
 <p><b>Climat</b></p> <p>Réduire l'empreinte carbone</p>	Réduire les flux à impact carbone élevé et suivre leur évolution.	Urbains incinérés, carton, flux combinant poids élevé et émissions élevées.
 <p><b>Coûts</b></p> <p>Réduire les coûts de traitement</p>	Optimiser les coûts de collecte, de traitement et d'administration.	Flux volumineux ou récurrents: carton, incinérables, bois, papier, plastiques.
 <p><b>Quick wins</b></p> <p>Suivi</p>	Mettre sous contrôle les flux simples et engager des améliorations rapides.	Papier, aluminium, PE, plastiques recyclés, métal, bois, flux faciles à trier ou valoriser.

## Réalisations 2025

---

- Clarification des flux nécessitant une attention réglementaire spécifique
  - renforcement de la traçabilité des déchets spéciaux
  - Prise en compte des exigences de la VEVA pour les flux concernés
  - Identification des déchets devant être suivis séparément.
- 

- Identification des flux prioritaires à impact carbone élevé
  - Mise en évidence des leviers permettant de réduire l'incinération
  - Intégration de la gestion des déchets dans la réflexion globale de réduction de l'empreinte carbone.
- 

- Premiers travaux sur l'optimisation des matières générant des rebuts
  - Analyse des possibilités de meilleure séparation des flux pour améliorer leur valorisation et limiter les coûts de traitement
  - Premières analyses sur les possibilités de mutualisation des flux pour limiter les coûts liés au transport (ex: navettes).
- 

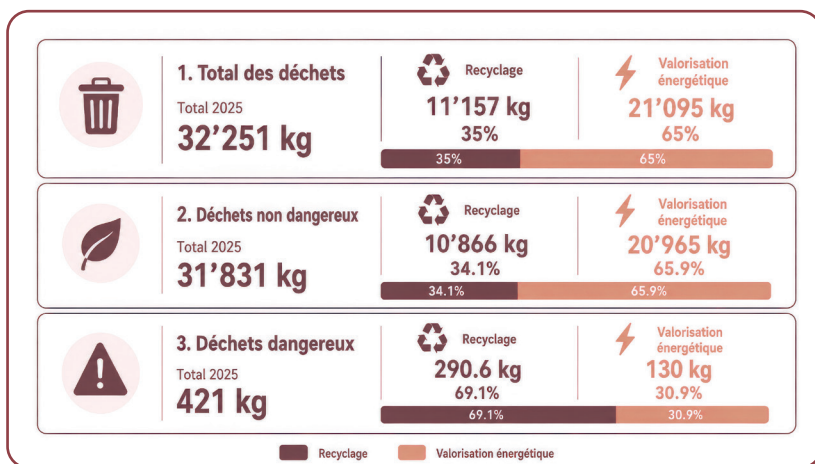
- Mise en place d'un suivi plus lisible des flux de déchets
  - Identification des flux à faible poids et faible impact carbone pouvant être mieux triés ou mieux valorisés
  - Sensibilisation progressive autour des bons gestes de tri.
-

## Repères clés

Le volume total de déchets augmente fortement par rapport à 2022. Cette hausse doit toutefois être interprétée avec prudence: elle est essentiellement liée à la destruction de produits confidentiels, qui a généré un volume ponctuel de déchets supplémentaires valorisés énergétiquement.

Les actions futures restent les suivantes:

- Réduire les déchets à la source
- Limiter les rebuts de production
- Améliorer la séparation des flux
- Renforcer les filières de recyclage lorsque cela est possible
- Sécuriser la traçabilité des flux à traitement spécifique.



La catégorie «déchets dangereux» doit être lue comme une catégorie opérationnelle de suivi. Elle regroupe des déchets spéciaux, mais aussi des flux à filières spécifiques comme les déchets électroniques et électriques (DEE), néons, ampoules et piles.

La mise en œuvre de ces actions suppose toutefois un partenariat solide avec un prestataire spécialisé. L'amélioration de la gestion des déchets ne peut pas reposer uniquement sur des actions internes: elle nécessite:

- Une capacité de conseil
- Une transparence sur les exutoires

- Des données fiables par flux
- Un accompagnement opérationnel régulier.

### Ressources consommées

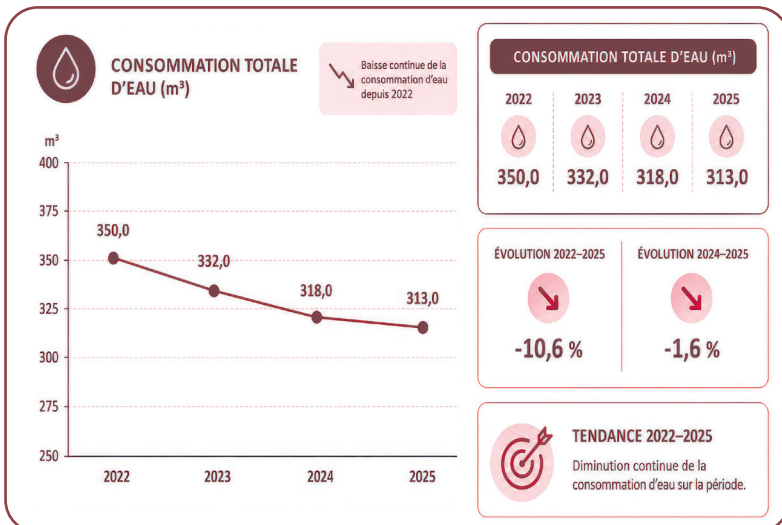
Nous les assimilons aux matériaux utilisés pour la confection de notre gamme de produits. Ils peuvent représenter un enjeu matériel important pour nos client-e-s, notamment en raison de leur contribution à l'empreinte environnementale des produits finis.

Des travaux ont été lancés sur la découpe des matières premières afin d'optimiser l'utilisation des ressources et de réduire les pertes de matière. Cette démarche doit permettre de:

- Mieux objectiver nos impacts
- Identifier les principaux leviers d'amélioration
- Orienter nos pratiques vers des solutions plus sobres et plus efficaces.

Nous poursuivrons les travaux engagés sur la découpe des matières premières afin de:

- Mieux comprendre les pertes générées
- Identifier les marges d'optimisation
- Prioriser les actions permettant de réduire la consommation de matière
- Influencer la quantité de déchets produite.





7



## Eau

La gestion de l'eau est adressée dans le cadre d'EcoVadis, mais n'a pas été identifiée comme un enjeu matériel prioritaire dans notre analyse de matérialité, compte tenu de la nature de nos activités. Elle fera néanmoins l'objet d'un suivi proportionné dans le cadre de notre démarche environnementale.

## Mobilité

L'année 2025 a été marquée par le lancement, au sein de notre commission RSE, du programme «Repenser sa mobilité». Cette initiative repose sur une approche non coercitive: notre objectif est d'encourager le personnel à envisager d'autres modes de déplacement, sans imposer de contrainte. Sur la base de l'enquête de mobilité réalisée avec notre partenaire, nous avons défini et validé un plan d'actions de sensibilisation. Celui-ci sera déployé à partir du début de l'année 2026.

# PERSPECTIVES 2026

En 2026, nous poursuivrons la réduction de nos impacts environnementaux à travers des actions ciblées sur nos principaux postes d'impact: émissions de CO<sub>2</sub>, énergie, chaleur, mobilité, déchets et consommables. Notre priorité

sera de garder notre logique d'amélioration continue, avec des actions concrètes, suivies et adaptées à notre réalité industrielle.

# AXE N°4 CHAÎNE DE VALEUR RESPONSABLE

**8** TRAVAIL DÉCENT  
ET CROISSANCE  
ÉCONOMIQUE



**12** CONSOMMATION  
ET PRODUCTION  
RESPONSABLES



**13** MESURES RELATIVES  
À LA LUTTE CONTRE  
LES CHANGEMENTS  
CLIMATIQUES



**16** PAIX, JUSTICE  
ET INSTITUTIONS  
EFFICACES



**17** PARTENARIATS  
POUR  
LA RÉALISATION  
DES OBJECTIFS



6

# PRÉSENTATION DE L'ENJEU

Cet axe concerne la maîtrise progressive des impacts sociaux, environnementaux et éthiques liées à notre chaîne de valeur. Il couvre les relations avec nos fournisseurs et partenaires, la traçabilité des matières, le respect des droits fondamentaux et l'intégration des critères de durabilité dans nos approvisionnements et nos choix matières.

## Notre ambition

Construire des partenariats responsables fondés sur des valeurs communes. Nous souhaitons collaborer avec des partenaires partageant les mêmes principes éthiques, sociaux et environnementaux.

Il s'articule autour de 3 grands axes:

- Les droits humains
- L'environnement
- L'éthique.

## NOS ENGAGEMENTS



# NOS RÉALISATIONS 2025

## Améliorer la transparence et la traçabilité des matières utilisées

Nous renforçons également progressivement nos exigences en matière d'approvisionnements responsables afin de garantir une meilleure maîtrise de notre chaîne d'approvisionnement et de limiter nos impacts environnementaux et sociaux. Une attention particulière est portée aux matières utilisées, notamment le bois, le cuir, le textile et le plastique, afin d'assurer une meilleure transparence sur leur origine, leur composition et leurs conditions de production, et en assurer leur traçabilité.

### Bois

Nous sommes certifiés FSC® pour nos activités de négoce, garantissant la traçabilité des produits commercialisés et une gestion maîtrisée des ressources forestières. Le bois massif et le MDF utilisés répondent, lorsque possible, aux exigences COBS et TSCA, tandis que les essences menacées figurant sur la liste rouge de l'IUCN sont exclues.

En parallèle, l'entreprise renforce la traçabilité et la conformité réglementaire de sa chaîne d'approvisionnement, notamment vis-à-vis de l'EUDR,

à travers la sensibilisation des fournisseurs, la formation des équipes internes et l'évaluation progressive de la maturité de ses partenaires de fabrication.

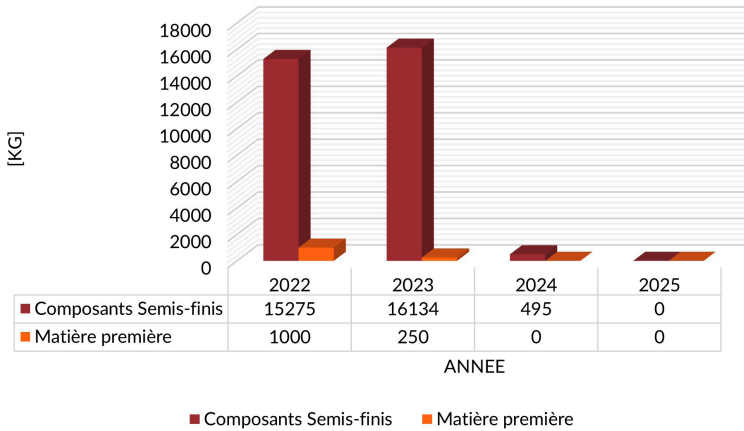
### Cuir

Le cuir utilisé est issu d'un coproduit de l'élevage bovin provenant de l'industrie alimentaire. Initialement destiné à être éliminé, ce matériau est valorisé en une matière résistante et pérenne. Les tanneries intégrées à notre chaîne d'approvisionnement sont certifiées par le Leather Working Group (LWG®).

### Textile

Nous privilégions les matériaux recyclés et les matières certifiées OEKO-TEX® afin de mieux maîtriser les risques chimiques, garantir la sécurité des matériaux utilisés et renforcer des pratiques d'approvisionnement plus exigeantes. Nous intégrons également progressivement des critères de recyclabilité et de réduction de l'impact environnemental des produits.

Achats PS 2022-2025 [KG]



## Plastiques

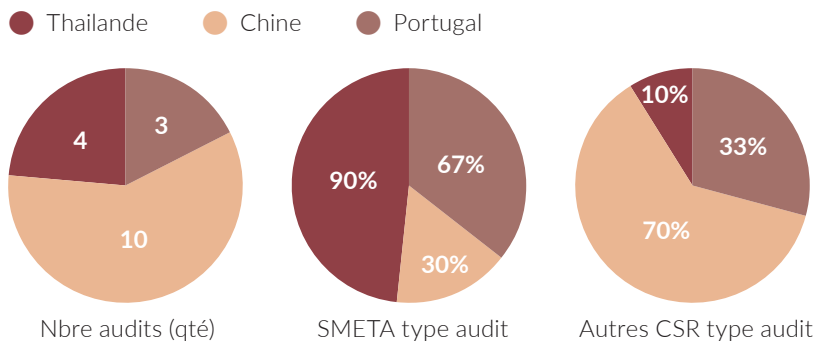
Le plastique reste largement utilisé pour ses propriétés techniques, sa légèreté et sa flexibilité. Conscients des enjeux liés à sa fin de vie et à son recyclage, nous poursuivons la recherche de solutions alternatives afin de réduire l'impact environnemental de nos produits. En 2025, l'objectif STI d'élimination des achats de plastique PS a été atteint, le PS utilisé dans des produits fabriqués a été remplacé par des alternatives qui ne contiennent pas de PS.

## Audits

Au-delà du code de conduite fournisseurs, nous avons mis en place une démarche de suivi et d'accompagnement de nos partenaires stratégiques, reposant sur des audits sociaux et environnementaux réalisés sur les sites de production par des auditeurs externes spécialisés.

Les équipes internes effectuent également des visites régulières auprès des partenaires de production afin de soutenir leur amélioration continue sur les enjeux réglementaires, sociaux, environnementaux et chimiques. Entre 2017 et fin 2025, 100% des partenaires de production ont été audités et l'ensemble des partenaires de production principaux est inscrit sur SEDEX.

## AUDITS RÉALISÉS EN 2025



### Tests de conformité chimique

Un processus de gestion de la conformité chimique a été mis en place afin de maîtriser les risques liés aux matières premières et produits finis. Des tests croisés annuels, basés sur une liste de substances restreintes (RSL), sont réalisés selon les risques environnementaux et les évolutions réglementaires, avec une attention particulière portée aux PFAS en 2025. Les analyses sont effectuées par des laboratoires audités selon un référentiel adapté à notre secteur d'activité

### Biodiversité

Elle ne constitue pas un enjeu d'impact direct majeur au niveau de notre site, dont les activités n'exercent pas de pression significative sur les milieux naturels. Les principaux enjeux se situent davantage en amont, au niveau

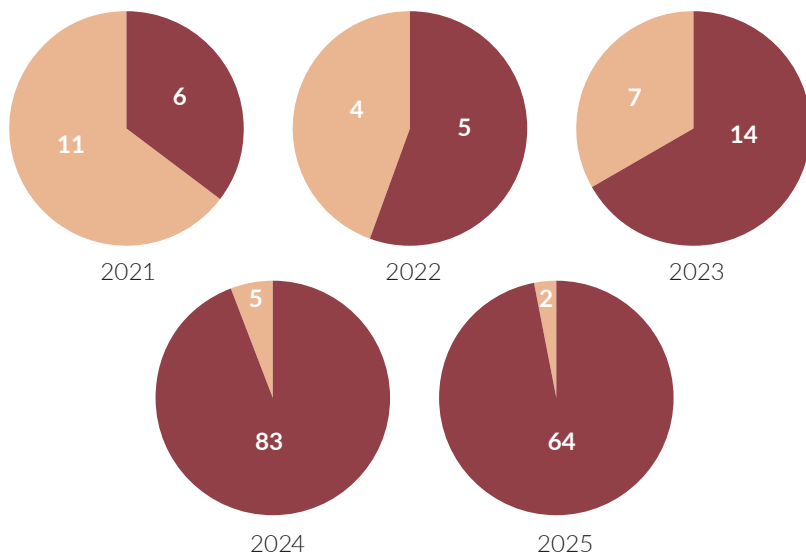
de la chaîne d'approvisionnement et de l'origine des matières premières utilisées. Dans ce cadre, nous veillons à

- ne pas utiliser d'espèces protégées répertoriées sur la liste rouge de l'UICN,
- appliquer les standards de la convention CITES lorsque ceux-ci sont pertinents,
- respecter les exigences réglementaires européennes en lien avec la biodiversité, notamment celles relatives à la déforestation importée dans le cadre de l'EUDR.

Cette thématique est également prise en compte dans notre évaluation EcoVadis, qui contribue à structurer notre lecture des risques et des attentes en matière de biodiversité. Notre approche consiste donc à traiter la biodiversité principalement sous l'angle de la conformité, de la traçabilité et de la maîtrise des risques fournisseurs.

## TEST CHIMIQUES PRODUITS FINIS & MATIÈRES-COMPOSANTS

● Ecrins    ● Matières-Composants



## NOS PERSPECTIVES 2026

### Déploiement d'une nouvelle politique d'achats responsables

Dès 2026, l'entreprise déploiera une politique d'achats responsables intégrant ses engagements éthiques, sociaux et environnementaux. Celle-ci visera à renforcer la traçabilité des chaînes d'approvisionnement, structu-

rer le suivi des fournisseurs et intégrer ces exigences dès la conception produit et les décisions d'achat.



# MOT DE LA FIN

## 2025 a marqué une étape importante dans la structuration de notre démarche RSE.

Au-delà des actions déjà engagées, cette année a permis de poser un cadre plus clair, de renforcer notre pilotage interne et de donner davantage de visibilité aux engagements de durabilité portés par l'entreprise.

Cette dynamique n'aurait pas été possible sans l'implication quotidienne de nos collaborateur-trice-s. Par leur engagement, leur professionnalisme et leur volonté de faire évoluer nos pratiques, ils-elles contribuent chaque jour à faire vivre concrètement nos valeurs et nos ambitions. Ce rapport est avant tout le reflet d'un travail collectif, porté par des femmes et des hommes convaincus que la performance de l'entreprise se construit durablement à travers la responsabilité, la cohérence et l'humain.

Nous remercions également chaleureusement nos client-e-s, partenaires commerciaux, fournisseurs ainsi que l'ensemble de nos parties prenantes pour leur confiance, leur collaboration et les échanges constructifs qui nourrissent notre démarche. Les enjeux de durabilité ne peuvent être relevés seuls: ils reposent sur une volonté commune d'avancer ensemble vers des pratiques plus responsables, plus transparentes et plus respectueuses des personnes et de l'environnement.

Conscients que cette démarche est un processus d'amélioration continue, nous poursuivrons nos efforts avec humilité, exigence et détermination afin de transformer progressivement nos engagements en actions concrètes et durables.

Nous vous remercions de l'intérêt porté à ce rapport RSE et restons à l'écoute de toute question, remarque ou suggestion. Vos retours sont précieux pour continuer à faire évoluer notre démarche et renforcer sa pertinence.

# LISTE D'INDICATEURS

INDICATEUR	Unité	2022	2023	2024	2025
<b>GOUVERNANCE</b>					
Nombre de commission RSE	Nb	ND	ND	ND	1.0
Nombre de comité RSE	Nb	ND	ND	ND	2.0
<b>RESSOURCES HUMAINES</b>					
<b>Effectif total</b>	Nb	<b>40.0</b>	<b>41.0</b>	<b>42.0</b>	<b>47.0</b>
Personnes à temps complet (dès 90%)	Nb	32.0	36.0	35.0	39.0
Personnes à temps partiel (moins de 90%)	Nb	8.0	5.0	7.0	8.0
Âge du/de la plus jeune collaborateur-trice	ans	25.0	21.0	22.0	23.0
Âge moyen	ans	45.0	43.9	45.0	44.0
Effectif femmes	Nb	26.0	24.0	25.0	26.0
Effectif hommes	Nb	14.0	17.0	17.0	21.0
Contrat à durée indéterminée (CDI)	%	97.5	98.0	98.0	44.0
Contrat à durée déterminée, maximale, stagiaire, apprentis, auxiliaires	%	2.5	2.0	1.0	3.0
Ancienneté moyenne (pour les CDI)	ans	12.3	11.0	11.0	10.2
Nombre de nationalités différentes	Nb	ND	6.0	6.0	5.0

INDICATEUR	Unité	2022	2023	2024	2025
------------	-------	------	------	------	------

### SANTE & SECURITE AU TRAVAIL

Collaborateurs-trices bénéficiant d'un EPI	%	100.0	100.0	100.0	100.0
Samaritains	Nb	5.0	4.0	4.0	4.0
Nombre d'accidents professionnels	Nb	0.0	0.0	0.0	0.0
Taux de fréquence des accidents du travail	%	0.0	0.0	0.0	0.0
Jours de maladie liée à l'activité professionnelle	Nb	0.0	0.0	0.0	0.0
Taux de gravité des accidents au travail	%	0.0	0.0	0.0	0.0
Participants à l'exercice d'évacuation	Nb	0.0	0.0	0.0	44.0

### ETHIQUE DES AFFAIRES

Partenaires de production audités	%	74.0	87.0	100.0	100.0
Sites de production ayant une certification sociale (SA8000, BSCI, OHSAS18001, TLS8001, ISO45001)	%	42.0	42.0	68.0	67.0
SEDEX	%	ND	ND	ND	100.0
Sites de production ayant une certification environnemen- tale ISO14001 & FSC	%	48.0	58.0	40.0	73.0

INDICATEUR	Unité	2022	2023	2024	2025
Fournisseurs principaux (en fonction du CA) ayant signé le code de conduite	%	100.0	100.0	100.0	100.0
Note EcoVadis de Gainerie Moderne	/100	62.0	68.0	73.0	73.0

### CONSOMMATION ENERGETIQUE

<b>Consommation électrique totale</b>	kWh	<b>252 874.0</b>	<b>228 939.0</b>	<b>226 164.0</b>	<b>208 446.0</b>
Consommation électrique	kWh	193 492.0	178 040.0	176 907.0	151 706.0
Consommation électrique photovoltaïque	kWh	59 382.0	50 899.0	49 257.0	56 740.0
Électricité photovoltaïque réinjectée	kWh	11 149.0	11 185.0	11 976.0	18 193.0
Consommation de gaz	kWh	223 181.0	213 097.0	189 654.0	224 211.0

### EMPREINTE CARBONE

<b>Empreinte carbone totale</b>	tCO <sub>2e</sub>	<b>2 435.0</b>	<b>N/A</b>	<b>1 545.0</b>	<b>N/A</b>
Scope 1 – Émissions directes	tCO <sub>2e</sub>	58.0	N/A	42.0	N/A
Scope 2 – Émissions indirectes	tCO <sub>2e</sub>	9.0	N/A	4.0	N/A
Scope 3 – Émissions indirectes	tCO <sub>2e</sub>	2 368.0	N/A	1 499.0	N/A

### EAU

<b>Consommation totale</b>	m <sup>3</sup>	<b>350.0</b>	<b>332.0</b>	<b>318.0</b>	<b>313.0</b>
----------------------------	----------------	--------------	--------------	--------------	--------------

INDICATEUR	Unité	2022	2023	2024	2025
<b>DECHETS</b>					
<b>Total de déchets</b>	kg	<b>18 891.0</b>	<b>20 785.0</b>	<b>32 510.0</b>	<b>32 251.8</b>
Recyclage	%	35.0	34.0	42.0	35.0
Valorisation énergétique	%	64.0	58.0	58.0	65.0
Recyclage	kg	ND	ND	13 870.0	10 866.2
Valorisation énergétique	kg	ND	ND	18 520.0	20 965.0
Recyclage	kg	ND	ND	27.0	290.6
Valorisation énergétique	kg	ND	ND	93.0	130.0
Rejet d'eaux usées	m <sup>3</sup>	ND	ND	286.0	281.7

# LEXIQUE

## **ACV – Analyse de cycle de vie**

Méthode d'évaluation environnementale qui mesure les impacts d'un produit, d'un service ou d'un procédé tout au long de son cycle de vie, depuis l'extraction des matières premières jusqu'à sa fin de vie.

## **ACV simplifiée**

Méthode qui se concentre sur les étapes, matériaux ou flux les plus significatifs, avec des hypothèses plus générales et des données parfois moins précises.

## **AQC – Association pour l'Assurance**

### **Qualité des Fabrications de Bracelets Cuir**

Organisation qui veille au respect des normes de qualité, d'éthique et de traçabilité dans la fabrication de bracelets en cuir, principalement pour l'horlogerie.

## **Approche bottom-up**

Méthode de réflexion, de prise de décision ou de gestion qui part du terrain, des acteurs opérationnels pour remonter vers les niveaux supérieurs de l'entreprise ou de la stratégie. Elle valorise les idées, les besoins et les initiatives provenant de la base plutôt que d'imposer des directives d'en haut.

## **Audit socio-environnemental**

Évaluation des pratiques d'une organisation en ce qui concerne ses responsabilités sociales et environnementales.

## **Bilan Carbone**

Outil permettant de comptabiliser les émissions directes et indirectes de gaz à effet de serre d'une entreprise, administration, collectivité, ou d'un individu en vue d'établir une empreinte carbone. Il est commun de reporter suivant les scopes suivants

## **COBS – Certificat d'origine bois suisse**

Label qui garantit la traçabilité d'un produit en bois depuis son origine jusqu'à l'utilisateur-trice final-e. Il fait office de preuve d'origine pour l'utilisateur-trice tout en encourageant et renforçant l'utilisation du bois issu des forêts suisses

## **Devoir de diligence**

Concept qui engage les entreprises à prévenir et limiter les impacts négatifs de leurs activités sur les droits humains, l'environnement, la santé, la sécurité des travailleur-se-s et les communautés locales, via une évaluation, une prévention et un suivi des risques.

## **Display**

Support de présentation physique ou visuel utilisé pour exposer, valoriser et organiser des produits, une marque ou un message commercial dans un point de vente, un showroom, un salon professionnel ou tout autre espace de présentation.

### **Durabilité**

Concilier l'exigence de nos métiers, la qualité des relations avec nos parties prenantes, la maîtrise de nos impacts environnementaux et la responsabilité sociale de nos pratiques.

### **EPI – Equipement de protection individuelle**

Equipement porté ou utilisé par une personne pour la protéger contre un ou plusieurs risques susceptibles de menacer sa santé ou sa sécurité au travail.

### **EUDR – European union deforestation regulation**

Règlement de l'Union européenne visant à empêcher la mise sur le marché européen, ou l'export depuis l'Union européenne, de produits associés à la déforestation ou à la dégradation des forêts.

### **Exigences de la VEVA**

Les exigences de la VeVA (Ordonnance sur les mouvements de déchets), également connue sous le nom d'OMoD, imposent une traçabilité stricte pour les déchets spéciaux et autres déchets soumis à contrôle.

### **FSC® – Forest Stewardship Council**

Organisation, fondée en 1993, à but non lucratif qui a comme mission de sauvegarder les forêts pour les générations futures.

### **GES – Gaz à effet de serre**

Gaz présents dans l'atmosphère qui retiennent une partie de la chaleur émise par la Terre. Ce phénomène naturel, appelé effet de serre, permet de maintenir une température compatible avec la vie. Toutefois, les activités humaines augmentent fortement la concentration de ces gaz, ce qui accentue le réchauffement climatique.

### **Local**

Communautés, institutions, entreprises, fournisseurs et partenaires commerciaux situés dans un rayon de 50 km autour de notre site principal d'activité, avec lesquels nous entretenons des relations régulières et contributives. Cette notion combine la proximité géographique, l'ancrage territorial, la qualité du dialogue et la création de valeur économique, sociale ou environnementale pour le territoire fribourgeois.

### **LWG® – Leather Working Group**

Organisation qui travaille à améliorer les pratiques environnementales et sociales dans l'industrie du cuir. Elle fonctionne en établissant des normes et des protocoles de certification pour évaluer et noter les entreprises en fonction de leur performance en matière de durabilité.

**MDF – Medium Density Fiberboard/  
panneau de fibres à densité moyenne**

Matériau composite fabriqué à partir de fibres de bois, de résines synthétiques et de chaleur. Le MDF est lisse, homogène, facile à usiner, et couramment utilisé en ameublement, agencement intérieur et fabrication de moules ou de prototypes.

**ODD – Objectifs de développement durable**

Cadre international composé de 17 objectifs visant à orienter les États, les entreprises, les organisations et la société civile vers un développement plus durable, inclusif et responsable d'ici 2030.

**OEKOTEX®**

Ce label a été créé en 1992. Il garantit, via différentes normes techniques, la qualité d'un textile d'un point de vue sanitaire et/ou écologique. Ce label garantit donc un produit sans substance nocive pour la santé humaine et l'environnement.

**Partie prenante**

Tout Individu ou groupe d'individus susceptibles d'impacter ou d'être impacté par les activités de l'entreprise.

**PERCOS**

Personne désignée dans l'entreprise pour servir de relais interne sur les questions de sécurité au travail, prévention des risques, protection de la santé et mise en œuvre des mesures de sécurité.

**PFA – Per- et polyfluoroalkylées**

Famille de substances chimiques synthétiques utilisées pour leurs propriétés antiadhésives, imperméables et résistantes à la chaleur. Elles sont parfois appelées « polluants éternels » car elles se dégradent très peu dans l'environnement.

**Plan de mobilité**

Un plan de mobilité est une stratégie organisée visant à encourager et à faciliter la mobilité douce. Il inclut généralement des incitations, des aménagements et des mesures de sensibilisation.

**PLV – Publicité sur lieu de vente**

Support de communication ou de présentation utilisé sur le lieu de vente pour promouvoir une marque, une collection ou un produit auprès des client·e·s. Est généralement plus large que « display » car elle regroupe en plus les éléments de communication, de signalétique, de promotion et d'animation commerciale.

**QVT – Qualité de vie au travail**

Ensemble des actions visant à concilier l'amélioration des conditions de travail et la performance de l'entreprise.

**Responsabilité sociétale**

Agir avec intégrité, respecter nos engagements, prévenir les risques et rechercher des solutions adaptées à notre réalité industrielle.

**RDUE – Règlement européen contre la déforestation et la dégradation des forêts**

Voir EUDR.

**RJC – Responsible Jewellery Council**

Cadre de pratiques responsables pour la chaîne d'approvisionnement de la bijouterie et de l'horlogerie, avec des exigences éthiques, sociales, environnementales, droits humains et supply chain.

**RSE – Responsabilité sociétale des entreprises**

Démarche par laquelle une entreprise prend en compte les impacts de ses activités sur la société, l'environnement, ses collaborateurs et collaboratrices, ses client·e·s, ses fournisseurs, ses partenaires commerciaux et son territoire. Elle vise à concilier performance économique, responsabilité sociale, respect de l'environnement, éthique des affaires et création de valeur durable.

**STI – Swiss Triple Impact**

Programme suisse développé par B Lab Switzerland pour aider les entreprises à structurer leur démarche de durabilité, identifier leurs principaux enjeux sociaux, environnementaux et économiques, puis formaliser des engagements mesurables alignés avec les Objectifs de Développement Durable.

**TSCA – Toxic substance control Act**

Loi fédérale de la réglementation américaine sur les produits chimiques visant à contrôler les substances dangereuses.

**UICN – Union internationale pour la conservation de la nature**

Il s'agit d'une organisation qui évalue l'état de conservation des espèces et des écosystèmes. Elle est notamment connue pour sa Liste rouge, qui identifie les espèces menacées d'extinction.

**Upcycling**

Similaire au recyclage des déchets, cette pratique permet de revaloriser les chutes de matières en leur donnant une nouvelle vie.

**WEP – Women's Empowerment Principles**

Cadre international développé par ONU Femmes et le Pacte mondial des Nations Unies, composé de principes destinés à guider les entreprises dans la promotion de l'égalité femmes-hommes et de l'autonomisation des femmes au travail, sur le marché et au sein des communautés.

**WJI – Watch Jewellery Initiative**

Plateforme d'action multipartite dédiée à la filière horlogerie-bijouterie, structurée autour de trois axes: résilience climatique, préservation des ressources et inclusion. Il ne s'agit pas d'un standard d'audit comparable au RJC, mais d'un cadre d'engagement collectif et de progrès sectoriel.







## GAINERIE MODERNE

Route des Fluides 2  
1762 Givisiez – Suisse

+41 26 347 35 75  
info@gainerie-moderne.ch  
**www.gainerie-moderne.ch**



Fabriqué à partir de matériaux recyclés: 30% d'aluminium recyclé, 100% d'acrylique recyclé et 100% de carton recyclé. Léger, pliable, personnalisable et assemblé sans colle ni quincaillerie, il facilite le transport, le démontage, le tri et le recyclage en fin de vie.